

ERRATA

EBSERH Enfermeiro – Série Concursos em Saúde

1ª edição

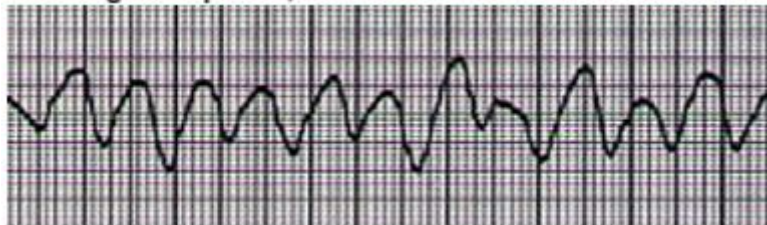
Página: 75 e 76

Questão: 02

Capítulo: *Conhecimentos Específicos – HUUFMA (Autora: Marcia Cristina da Cruz Mecone)*

02. (Enfermeiro – HUUFMA – 2013 – IBFC)

Você é um enfermeiro (a) de uma unidade de emergência e ao passar pelo leito de um paciente pós-operatório imediato de cirurgia ortopédica, visualiza no monitor cardíaco o ritmo representado na figura abaixo.



O ritmo cardíaco apresentado pelo paciente é:

- a) Taquicardia Ventricular
- b) Fibrilação Ventricular
- c) Fibrilação Atrial
- d) Bloqueio Átrio-Ventricular Total
- e) Bloqueio de ramo

Grau de dificuldade: Fácil

DICA DO AUTOR: Há falha na questão e suas alternativas. O enunciado da questão e as alternativas de escolha para a resposta não oferece a opção **TAQUICARDIA VENTRICULAR SEM PULSO**. No caso citado, onde o enfermeiro visualiza o ritmo cardíaco, não há relato de verificação de pulso. O traçado mostrado na questão é realmente uma taquicardia ventricular, entretanto, não há uma alternativa escrita **TAQUICARDIA VENTRICULAR SEM PULSO**. Assim, a alternativa mais coerente para uma resposta correta é a **TAQUICARDIA VENTRICULAR**. Ela torna uma arritmia "chocável" quando o paciente está instável, sem pulso palpável, mas o traçado é o mesmo em ambos os tipos de taquicardia ventricular.

Alternativa C – Falsa. Fibrilação é uma arritmia cardíaca caracterizada por ondas R irregulares e com ondas P ausentes substituídas por ondas finas fibrilatórias.

Alternativa D – Falsa. Bloqueio Átrio-Ventricular total é a ausência de condução do impulso elétrico dos átrios para os ventrículos através do nó AV, onde o ritmo atrial e ventricular são regulares, o intervalo PR varia, sem nenhuma regularidade e algumas ondas P podem ocorrer sem complexo QRS.

Alternativa E – Falsa. Bloqueio de ramo é a interrupção na condução do impulso elétrico entre os átrios e ventrículos, podendo ser total, parcial ou apenas provocar atraso na condução.

08. (Enfermeiro – HUUFMA – 2013 – IBFC)

Sabe-se que, atualmente, os serviços prestados pela equipe de enfermagem se baseiam em estudos e conhecimentos científicos que norteiam com segurança e competência as ações diárias da equipe levando à humanização e qualidade do atendimento. A criação de protocolos clínicos é de importância vital para o bom andamento e organização do trabalho. Com base nestas idéias, assinale a alternativa que não apresenta um objetivo da implantação desses protocolos.

- a) Identificar as atividades e desempenhos desenvolvidos pelos auxiliares de enfermagem e enfermeiros, na unidade de saúde.
- b) Favorecer o acesso do usuário aos diferentes níveis de atendimento, com eficiência.
- c) Reorganizar o processo de trabalho da equipe de saúde, nas unidades.

- d) Realizar ações de educação em saúde individual, exclusivamente para promoção de práticas saudáveis e do autocuidado.
- e) Qualificar o atendimento prestado pela enfermagem.

A afirmativa A – Falsa. Não apresenta um objetivo da implantação de um protocolo
Afirmativa B – Verdadeira. Tal afirmativa é verdadeira a exemplo do protocolo de acolhimento que favorece acesso de forma a promover o cuidado.

Afirmativa C – Verdadeira. Os protocolos reorganizam o processo de trabalho da equipe;

Afirmativa D - Verdadeira. Os protocolos são as rotinas de cuidados e das ações de gestão de um determinado serviço.

Afirmativa E – Verdadeira. Protocolos também objetivam qualificar atendimento prestado pela enfermagem.